

Omatoimiasiakkuus- ja turvallisuusohje / Nepenmäen kirjasto

1. Omatoiminen kirjastonkäyttö

Perinteisten palveluaukioloaikojen lisäksi Vaara-kirjastojen omatoimikirjastot ovat avoinna omatoimiasiakkaille pääsääntöisesti klo 7-21. Kirjastokohtaiset poikkeamat ovat mahdollisia. Omatoimiasiointi on mahdollista vuoden jokaisena päivänä. Omatoimiasiointi on mahdollista vasta, kun omatoimiasiakassopimus on allekirjoitettu ja henkilökunta on ohjeistanut palvelun käyttöön. Omatoimiasiakassopimus tehdään palvelu-aikaan omatoimikirjastossa ja ohjeistetaan tutustumaan omatoimi- ja turvallisuusohjeeseen.

Omatoimikäyttöoikeus on sidottu voimassa olevaan Vaara-kirjastojen kirjastokorttiin, jossa asiakkaan yhteystiedot ovat ajan tasalla. Omatoimikäyttöoikeus on **henkilökohmainen**. Huoltaja voi asioida kirjastossa lastensa kanssa, mutta lapsi ei saa käyttää huoltajan korttia itsenäisesti. Alle 15-vuotiaiden henkilökohtaiseen asiakassopimukseen vaaditaan vanhemman / huoltajan allekirjoitus ja läsnäolo allekirjoitustilanteessa.

Yhteisöasiakassopimuksen tehnyt yhteisö on vastuussa yhteisökorttia käyttävien jäsentensä omatoimikäytöstä. Sopimuksen allekirjoittanut henkilö perehdytetään omatoimikäyttöön ja ohjeistetaan tutustumaan omatoimi- ja turvallisuusohjeeseen. Ko. henkilö on vastuussa siitä, että muut korttia käyttävät osaavat käyttää omatoimikirjastoa.

Omatoimiaika tarkoittaa sitä, että henkilökunta ei ole palvelemissa, neuvomassa ja opastamassa kirjastossa. Vaikka henkilökunta olisikin paikalla omatoimiaikana, omatoimiasiakkaan tulee toimia omatoimisesti, lainata aineisto lainausautomaatilla, tehdä itse tiedonhaut, varausten nouto jne. Henkilökunta palvelee asiakkaita tavalliseen tapaan aukiolo- eli palveluaikoina.

Lainausautomaatin luota löytyy palautelaatikko, johon voi jättää omatoimiaikana heränneitä kysymyksiä ja vikailmoituksia. Jätä yhteystieto, jos haluat henkilökohtaisen vastauksen.

Huomioithan, että Nepenmäen kirjastossa välipalan voi syödä eteisaulan puolella pöydän ääressä. Kirjaston sisäpuolella ei saa syödä eikä juoda.

- **Kirjastoon saapuminen**

Omatoimikirjastoon kulkuun on Vaara-kirjastojen alueella **kaksi erilaista tapaa**:

Suurimmassa osassa kirjastoja kulku tapahtuu kirjastokortilla. Kortti luetaan kortinlukulaitteeseen, joka avaa oven sähkölukituksen. Jos olet kirjastossa omatoimiajan alkaessa, sinun tulee kirjautua kortinlukulaitteella sisään jatkaaksesi kirjastonkäyttöä. Kirjastokortin lisäksi osassa kirjastoja käytetään sisäänpääsyn yhteydessä **PIN-koodia**. PIN-koodi on sama kuin verkkokirjaston PIN-koodi.

Osassa kirjastoista on omatoimiasiakkaiden käytössä erillinen kulkutunniste, johon liittyy panttimaksu.

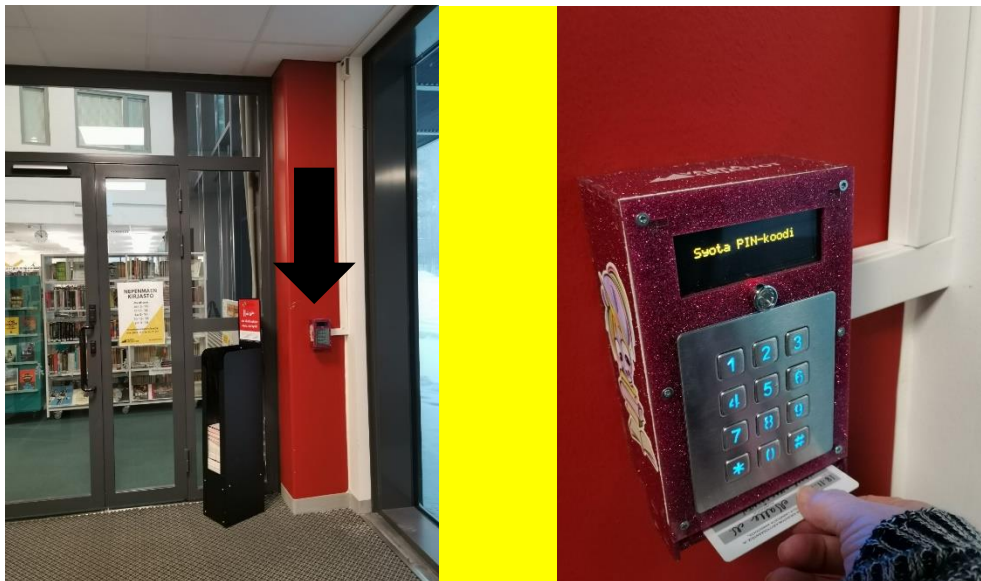
Nepenmäen kirjastoon kirjaudutaan omatoimiaikana lukemalla kirjastokortti ulko-ovella olevassa punaisessa kortinlukulaitteessa. Laite avaa ulko-oven ja pääset kirjaston sisätiloihin. Kortti luetaan uudestaan tuulikaapin sisäoven vieressä, violetissa kortinlukulaitteessa. Tässä laitteessa syötetään myös PIN-koodi kortin lukemisen yhteydessä. PIN-koodi on sama kuin verkkokirjastossa ja lainausautomaatilla. Sisäövet ovat omatoimiaikana lukossa, joten muista ottaa kirjastokortti mukaan, kun käyt aulan puolella tai WC:ssä.

Valot syttyvät aulaan ja kirjastotilaan liiketunnistimella.

Pääsy rakennuksen muihin tiloihin kirjaston tiloista on estetty omatoimiaikana. Kulku muiden käyttäjien järjestämiin toimintoihin tapahtuu eri sisäänkäynneistä. Rakennuksen muut käyttäjät, esimerkiksi Kansalaisopisto, ohjeistavat osallistujiaan sisäänkäynneistä.



Työnnä kirjastokortti omaoimilaitteen sisään
(alareunan koloon) viivakoodipuoli ylöspäin.



Ulko-oven Toveriin ei tarvitse PIN-koodia.

Vain sisäoven Toveriin syötetään PIN-koodi.

- Kirjastosta poistuminen

Omatoimikirjastosta poistuessa ei tarvita erillistä uloskirjautumista. Sisäovet aukeavat sisältä päin normaalisti. Poistuminen pääovesta tapahtuu salvasta painamalla.



Tarkista aina, että ovet menevät kiinni, kun poistut rakennuksesta!

Rakennuksesta on poistuttava omatoimiajan päättyessä ennen hälytysten aktivoitumista, sillä aiheettomista hälytyksistä peritään niiden aiheuttajalta maksu vartiointifirman silloisten taksojen mukaisesti.

Nepenmäen kirjastossa poistumiskuulutus annetaan klo 21, jolloin aikaa poistumiseen jää 10 minuuttia. Kirjastosta on poistuttava klo 21 mennessä. Valot toimivat liiketunnistimella ja sammuvat itseksensä.

HUOM! Kirjastoissa on sekä sisä- että ulkotiloissa tallentava kameravalvonta!

2. Laina- ja palautusautomaatin käyttö

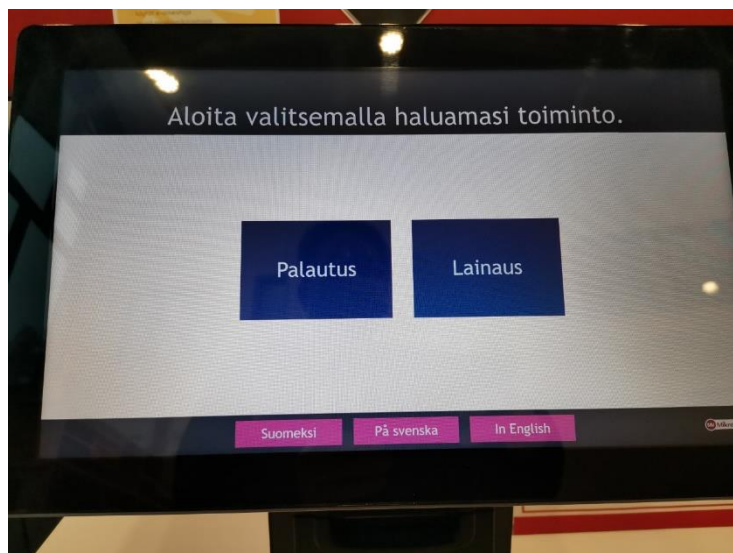
Automaatilla lainaamista varten tarvitaan voimassa oleva kirjastokortti ja siihen liitetty **PIN-koodi**. Koodi on sama kuin verkkokirjaston PIN-koodi.

Palautettaessa aineistoa kirjastokorttia ei tarvita. Huomioithan, että lainauskielto estää lainaamisen.

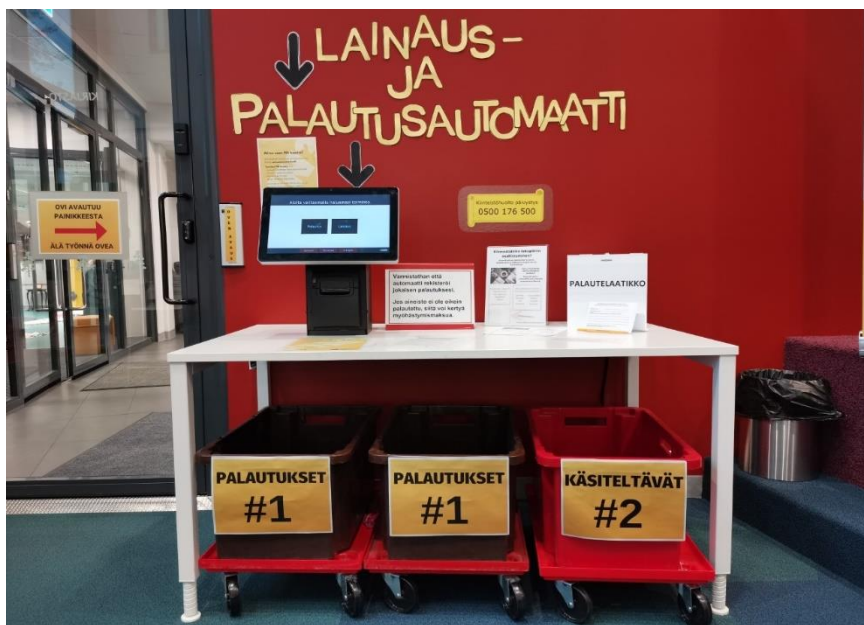
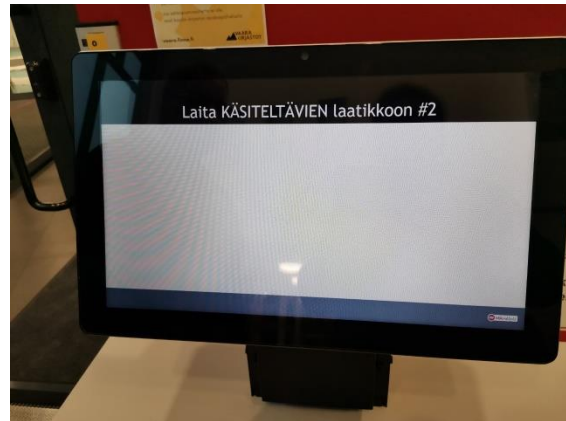
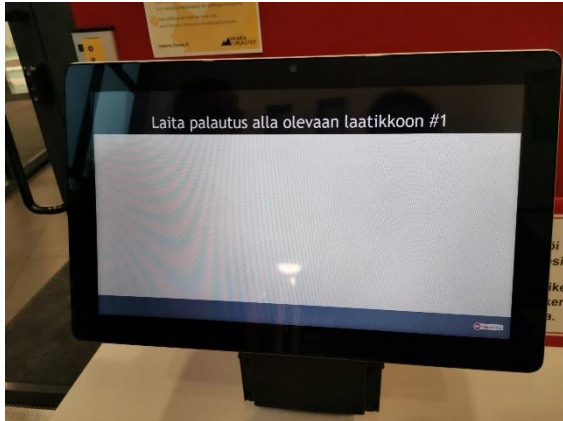
Laina- ja palautusautomaatin näytöllä on selkeät vaiheittaiset toimintaohjeet. Kirjastokohtaisia ohjeita lainaus- ja palautusautomaattien häiriötilanteissa toimimisesta tulee noudattaa. Automaatilla valitaan ensin, palautatko vai lainaatko. **Huom! Palauttaessa ei pidä lukea kirjastokorttia laitteeseen ollenkaan!** Palauttaessa huomioi automaatin antama ohje siitä, mihin laatikkoon palautettava aineisto tulee laittaa. Laatikoissa on selkeät opasteet.

Sekä lainatessa ja palauttaessa huomioi, että luet aineistosta oikean viivakoodin. Jos aineisto ei ole oikein palautettu, siitä voi kertyä myöhästymismaksua. Asiakas on vastuussa lainastaan siihen saakka, kunnes se on palautettu kirjastojärjestelmässä. Jos palauttaminen ei onnistu automaatilla, voit halutessasi palauttaa aineiston siniseen lukolliseen palautuslaatikkoon. Lukollisesta palautuslaatikosta henkilökunta palauttaa aineiston seuraavana arkipäivänä. Huomioithan tämän aineistoa palauttaessasi. Halutessasi voit jättää tiedon epäonnistuneesta palautuksesta henkilökunnalle palautelaatikkoon. Lainat voi uusia myös verkkokirjastossa vaara.finna.fi tai puhelimitse soittamalla toiseen, auki olevaan Vaara-kirjastojen toimipisteeseen.

Aineiston palauttaminen:



Palauttaessa automaatti ohjeistaa mihin laatikkoon palautus kuuluu laittoa:



3. Varatun aineiston nouto

Varattu aineisto on omatoimikirjastoissa itsepalvelunoutohyllyssä. Varaukset ovat hyllyssä järjestettynä asiakkaan varaustunnisteen mukaisesti. Varaustunnus on joko numerosarja tai nimimerkki. Tunnuksen voi halutessaan vaihtaa palveluaikoina kirjaston asiakaspalvelussa. Varauksen voi lainata vain sen henkilön kortille, jolle varaus on tehty. Asiakas noutaa varaamansa aineiston varaushyllystä ja lainaa sen omatoimiana automaattilla.



Nepenmäen kirjastossa varaushyllyt sijaitsevat Lukuportaiden **vastapäätä**. Kaukolainat ovat varaushyllyssä asiakkaan nimen mukaan. Kaukopalvelumaksu laitetaan etukäteen asiakkaan tilille.

4. Lehdet

Karjalainen ja Helsingin sanomat tulevat postilaatikkoon päivittäin ulko-oven viereen. Aamuisin ja viikonloppuisin, kun henkilökunta ei ole paikalla, eikä lehtiä ole vielä noudeettu, asiakas voi käydä lehdet itse postilaatikosta. Postilaatikon avain löytyy palvelutiskiltä. Haettuasi lehdet, palauta avain samalle pöydälle ja vie lehdet lehtilukutilan pöydälle.

Muut lehdet tulevat päiväpostin mukana ja henkilökunta käsittelee ne normaalisti.

5. Tietokoneet ja langaton verkko, monitoimilaitteet

Nepenmäen kirjastossa on langaton verkko ”Joensuu Free wi-fi”, johon ei tarvitse erikseen kirjautua. Omatoimiaikana on käytössä yksi asiakaskone. Kirjautumistunnukset on merkitty koneeseen.

Tietokoneelta voi tulostaa tiskin vieressä olevalle monitoimilaitteelle. Monitoimilaitteella voi myös kopioida ja skannata. Tulosteista ja kopioista maksetaan hinnaston mukaisesti. Hinnasto löytyy monitoimilaitteen vierestä. Kappalemäärät ja asiakkaan kirjastokortin numero merkitään tiskiltä löytyvään lomakkeeseen, joka laitetaan valkoiseen palautelaatikkoon, joka on automaatin vieressä. Henkilökunta lisää maksut asiakkaan tilille. Skannaus on maksutonta.

6. Ongelmatilanne omatoimikäytössä

Jos Toveri-laite ei lue kirjastokorttia, kokeile useamman kerran uudelleen lukea kortti.

Sisäoven Toveri-laitteeseen syötetään PIN-koodi, jos et ehdi syöttää koodia ajoissa, ota kortti pois ja kokeile uudelleen.

Jos et silti pääse kirjastoon kirjastokortillasi, tarkistathan:

- onko sinulla omatoimikäytön rajoitus (30 vrk:n käyttökielto)
- onko kirjastokorttisi ilmoitettu kadonneeksi

Lainauskielto ei estä omatoimikirjastoon sisäänpääsyä, mutta estää automaattilla lainaamisen. Aineiston palauttaminen on mahdollista, vaikka olisit lainauskiellossa. Jos Toveri-laite ei lue kirjastokorttia, vaikuttaa olevan rikki tai laite on rikottu, ota yhteyttä Nepenmäen kirjastoon seuraavana aukiolopäivänä. Sähkökatkon sattuessa automaatin käyttö ei onnistu. Ulos kirjastosta pääsee hätäuloskäytien kautta.

7. Häätä- ja häiriötilanteet

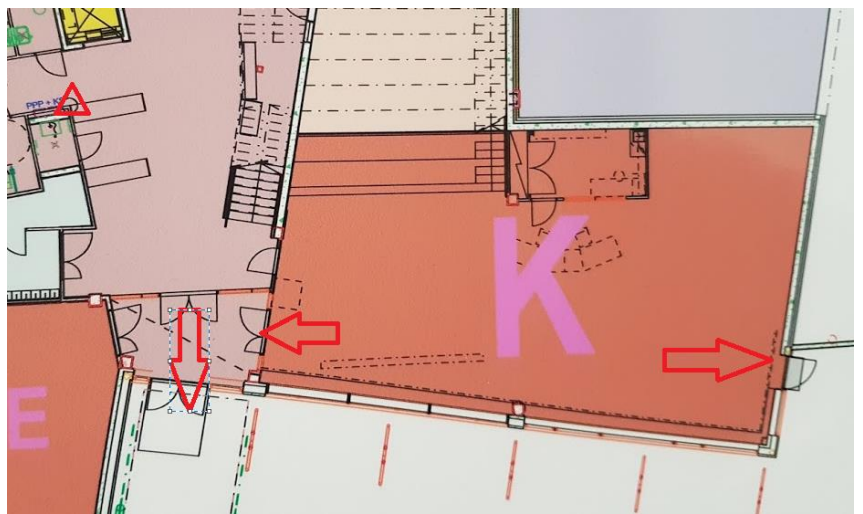
Omatoimiasiakkaan vastuulla on tutustua kirjastokohtaisiin turvallisuusohjeisiin eri omatoimikirjastoja käyttäessään.

Yleinen hätänumero 112, poliisi, palokunta, ambulanssi

Ilmoita kiinteistöhuoltoon myös välitöntä puuttumista vaativat toimet, kuten vesivuodot! Iltaisin ja viikonloppuisin puh. **0500 176 500**

Tietoja Nepeänmäen kirjastosta: Osoite: Kärpänkatu 7, 80230 Joensuu

- hätäuloskäynnit ovat lehtilukutilassa sekä kirjaston käyntioven viereinen ovi (**punaiset nuolet**)
- Sammutin, pikapaloposti ja defibrilaattori (sydäniskuri) löytyvät kirjaston aula-
lasta. (**punainen kolmio**)

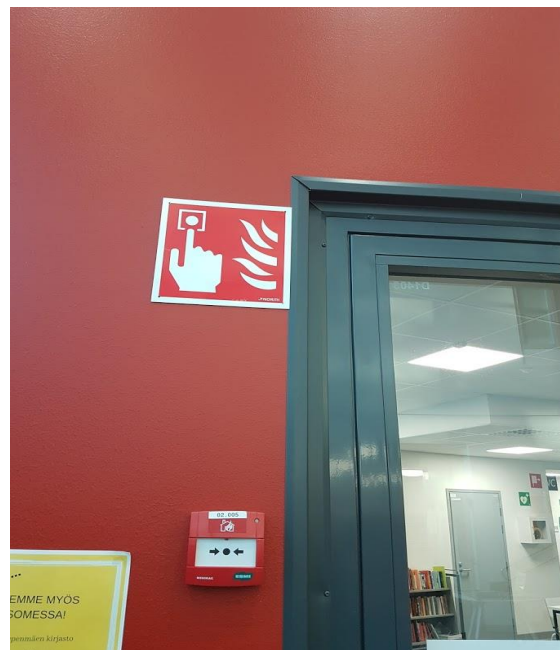


Hätäuloskäynnit on merkitty alla olevalla kyltillä:



Jos havaitset tulipalon, voit tehdä hälytyksen tilassa olevista hälytysnapeista, jotka löytyvät kirjaston kulkuoven ulko- ja sisäpuolelta sekä lukusalin hätä-uloskäynnin vierestä.

Kuvassa nappi kirjaston sisäpuolella oven vieressä:



Muistathan ilmoittaa kirjastokohtaisissa ohjeissa oleville tahoille, jos:

- omatoimikirjastossa on häiritsevästi käyttäytyviä asiakkaita ja/tai epäilet tilassa olevan sinne kuulumattomia henkilöitä
- epäilet, että tilassa on vesivuoto
- epäilet, että tilassa on sähkölaitteeseen liittyvä vaaratilanne
- tilaan on murtauduttu tai tilassa on selkeästi tehty ilkivaltaa
- omatoimikulku on estynyt

Jos tilassa on asiattomasti käyttäytyvä henkilö, voi asiasta jättää palautetta tai tilanteen vaatiessa soittaa poliisille.

Nepenmäen kirjaston yhteystiedot:

- 050 310 9669 / Asiakaspalvelu
- 050 309 2591 / Informaatikko

Sähköpostiosoite: nepenmaenkirjasto@joensuu.fi

Joensuun pääkirjasto

Huomaathan, että Joensuun pääkirjastolla ei voida neuvoa kaikissa omatoimiasioissa, mutta voit kysyä kirjaston aukioloaikoina apua esimerkiksi aineiston uusimiseen ja varamiseen sekä henkilötietojen tarkistukseen.

050 406 5992 / lainausosasto, 050 443 5001 / lukusali Vipunen

1. Häätätilanteet

Yleinen hätänumero



poliisi, palokunta, ambulanssi

Ilmoita sijaintisi:

- **Nepenmäen kirjasto, Kärpänkatu 7, 80230 Joensuu**

**HÄTÄILMOITUKSEN
TEKEMINEN**

SOITA
hätäpuhelu itse, jos voit

KERRO
mitä on tapahtunut

KERRO
tarkka osoite ja kunta

VASTAA
kysymyksiin

TOIMI
annettujen ohjeiden mukaisesti

LOPETA
puhelu vasta saatuasi luvan

Yleinen hätänumero on
112

2. Tulipalotilanteet

PELASTA ensin vaarassa olevat ihmiset

- Tulipalon sattuessa tärkeintä on ihmishenkien pelastaminen
- Aika on ratkaiseva tekijä!



VAROITA

- Ensin vaarassa olevia, kehota muita poistumaan
- Ota poistumiskehotus vakavasti
- Käytä normaaleja poistumisteitä
- Mene kokoontumispaikalle tai varapaikalle

SAMMUTA lähimmällä alkusammuttimella

- Älä sammuta rasva- tai sähköpaloa vedellä

RAJOITA palon leviäminen

- Sulje ovet, ikkunat ja ilmastointi. Näin estät hapen pääsyn palotilaan.

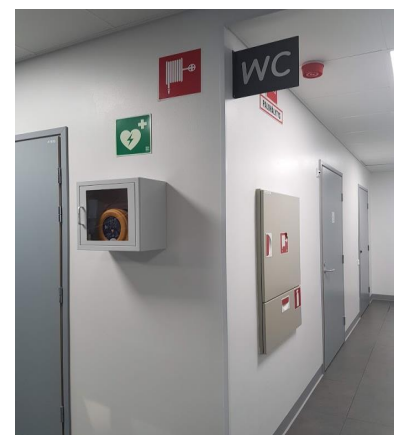
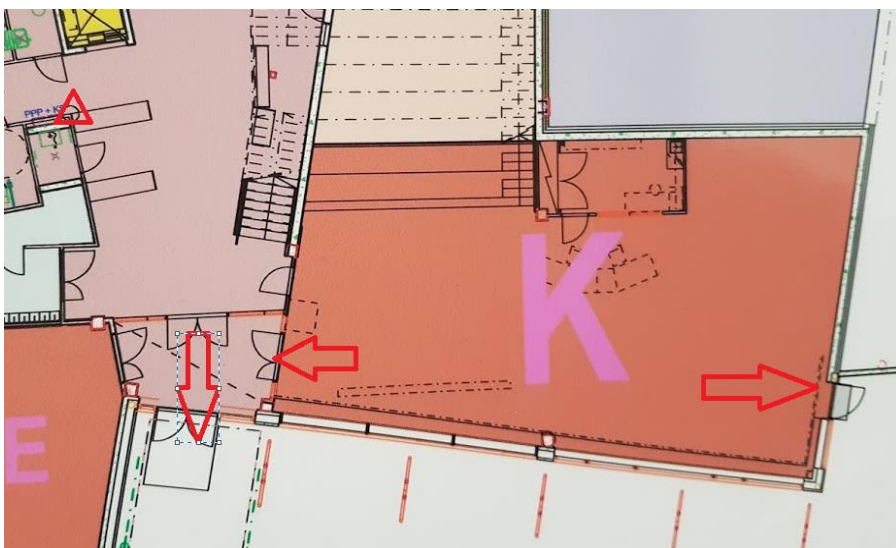
HÄLYTÄ palokunta, hätänumero 112

OPASTA tai järjestä opastus kiinteistöön ja palokohteeseen

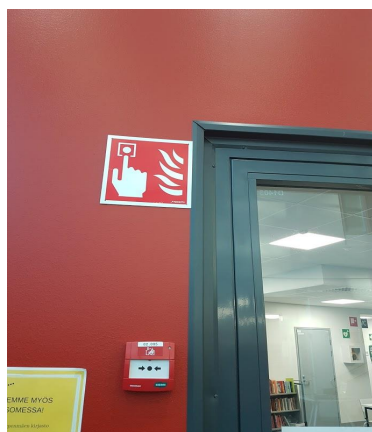
3. Palosammuttimet ja palopisteet

Nepenmäen kirjasto

Kirjaston eteisaulassa, vessakäytävällä sijaitsee palosammutin sekä pikapaloletku. Merkitty pohjakuvaan punaisella kolmiolla:



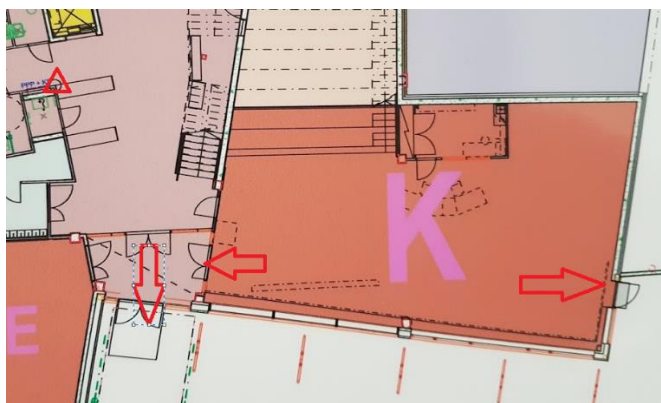
Paloilmoituspainikkeet ovat kirjaston oven vieressä, niin kirjaston kuin eteisaulan puolella.



4. Poistumistiet



Hätäpoistumistiet on merkitty vihreillä kylteillä, joissa palaa valo. Pohjakuvassa merkitty punaisilla nuolilla. Hätäpoistumisteitä on kirjaston tilasta kaksi, sisääntulo ovi sekä lehtinurkkauksen ovi.



5. Kiinteistöhuolto

Kiinteistöhuolto päivystys – soita vain välitöntä toimenpidettä vaativissa asioissa, muuten ota yhteyttä Nepenmäen kirjastoon seuraavana arkipäivänä.

Iltaisin ja viikonloppuisin 0500 176 500

Kirjastojen sisä- ja ulkotiloissa on tallentava kameravalvonta!